

Használati útmutató

Láncfűrész PKS 1600 A1

A termék használata előtt kérem alaposan olvassa át a használati útmutatót! A terméket csak a leírásnak megfelelően és a megadott használati célokra használja! A nem rendeltetés szerű használatból eredő károkért felelőséget nem vállalunk. Amennyiben a terméket átadja másnak az útmutatót mindenképp mellékelje.

Rendeltetés szerű használata:

Ez az elektromos láncfűrész kizárólag fa fűrészelésére lett tervezve! Semmilyen más anyag fűrészelésére nem alkalmas! Személyes használatra készült! Ipari felhasználásra nem alkalmas. A terméket kizárólag 16 évesnél idősebb és az eszköz használatára betanított, munkavédelmi és eszközhasználati oktatásban részesült személy használhatja. Ezen felül a 16 éves fiatal kizárólag felnőtt felügyelete mellett használhatja! Figyelmesen olvassa el a biztonsági utasításokat és tartsa be azokat! A figyelmeztetések figyelmen kívül hagyásból eredő károkért felelőséget nem vállalunk!

Kicsomagolás:

A termék kicsomagolásánál ellenőrizze az alkatrészek állapotát. Távolítsa el minden csomagoló anyagot és védőfóliát. A csomagoló anyagokat gyermekektől tartsa távol, a fulladás elkerülése érdekében. Ne hagyja gyermekeit felügyelet nélkül a termék kicsomagolása közben! Ellenőrizze a termék alkatrészeit. Vegye szemügyre a termék állapotát! Használat előtt ismerkedjen meg a termék tartozékaival, működési elvével!

Működési elv:

A fűrész elektromos motor hajtja. A keringő láncot egy fűrészléc/sín/ köré vezetik. Ezen a sínen haladva végez folyamatos mozgást a fűrészlánc. A készülék gyorsleállító fékkel van felszerelve! Automata olajadagoló biztosítja a lánc folyamatos kenését! A biztonsága érdekében a terméket különböző biztonsági és védőszerelvényekkel van felszerelve!

Részei:

1. Hátsó fogantyú
2. Olajsűrű sapka
3. Láncfék fogantyú, első kéz védelem
4. Láncrúd
5. Fűrész lánc
6. Orr lánckerék
7. "dió"
8. Lánckerék burkolat
9. Hátsó kéz védelem
10. Feszültségmentesítés
11. Hálózati kábel
12. kombinált csavarkulcs
13. Ki/Bekapcsoló
14. Biztonsági zár
15. Elektromos motor
16. Első fogantyú
17. Lökárító

18. Láncfogó
19. Láncrúd védő hüvely
20. Rúdcsavar
21. Lánckerék
22. Lap
23. Csavar
24. Sarok
25. Olajszint indikátor
26. Min. Jelzése az olajszint indikátornak
27. Olajjáratok
28. Kulcslyuk furat

Technikai adatok:

Bemeneti feszültség: 230-240 V, 50 Hz

Bemeneti teljesítmény: 1600 W

Biztonsági osztály: II

Védelmi kategória: IPXO

Lánc sebesség: 14.5 m/s

Súlya: 4.4 kg

Olajtank: 265ml

Lánc típus: TRILINK CL 15052 PB

Láncmenet: 3/8

Lánc szélesség: 1.28mm

Láncrúd: PARKSIDE 14, Kangxin AP 14-52-507P, hossza 420mm.

Vágási hossz: 340mm

Zajszint: 95.1 dB (A) Kpa=3dB

Hangerő szint: 106.5dB (A) Kwa=2.65 dB, garantált: 109dB (A)

Vibráció: Első fogantyú: 2,55 m/s², K= 1,5 m/s²

Hátsó fogantyú: 4,78 m/s² K= 1,5 m/s²

Figyelmeztetések:

A láncfűrész nagyon veszélyes eszköz, ezért olvasson el minden biztonsági tájékoztatást és tartsa be az ajánlott védelmi előírásokat!

- Készítse fel magát és környezetét a láncfűrész használatára! Gyakorolja az eszköz fogását kikapcsolt állapotban! Számítson rá, hogy működés közben visszarúghat a szerszám!
- Tisztítsa meg a munkaterületét. Ne legyen a fűrész használata közben olyan tárgy, vagy személy a közelében, akiben esetleg kárt okozhatna. Ne engedje gyermekét a szerszám körül játszani. Legyen gyermeke biztos távolságban a szerszám használata közben!

- Viseljen fülvédőt az eszköz használata közben. Ezzel csökkentheti a zajkibocsátás miatti esetleges halláskárosodás kialakulását!
- Viseljen védőszemüveget az eszköz használata közben! Ezzel védheti szemét a felpattanó fadaraboktól! Forgácsportól!
- Viseljen védősisakot az eszköz használata közben! Ezzel védheti fejét a felpattanó fadarabok általi sérüléstől illetve magától az eszköz megcsúszása, visszarúgása miatti sérülésektől!
- **NE FELEDJE A AMEGFELELŐ VÉDŐFELSZERELÉS ÉLETET MENTHET!**
- Viseljen vágás álló kesztyűt! FONTOS a kéz védelme a forgó, éles lánc szalag miatt!
- Viseljen biztonsági, csúszásgátlós cipőt!
- Viseljen védő ruházatot! Megfelelő munkaruházatot az eszköz használata közben!
- Az eszközt mindkét kézzel, erősen tartsa használat közben. Lábaival erősen támaszkodjon és vegye fel a megfelelő testhelyzetet a biztonságos munkavégzéshez!
- Ne használja az eszközt esőben, vagy szélsőséges időjárási viszonyok alatt!
- Használat előtt gyakoroljon!

Általános figyelmeztetések:

Jelen utasításban leírtak figyelmen kívül hagyásából eredő károkért felelőséget nem vállalunk! A jótállás érvényét veszti! A szakszerűtlen használatból eredő károkért felelőséget nem vállalunk! Gyermekek elől elzárva tartandó! Gyermekek és fogyatékkal élő személyek nem használhatják a terméket! 16 évesnél idősebb gyermekek és csökkent fizikai, érzékszervi, vagy szellemi képességgel rendelkező személyek csak felnőtt felügyelete mellett használhatják! Mindig kapcsolja ki a készüléket, ha nem használja, amikor szállítja vagy felügyelet nélkül hagyja! Csak eredeti pótalkatrészeket és tartozékokat használjon. A külső gyártású alkatrészek használata a garanciális igény azonnali elvesztésével jár. Csak szakemberrel javíttassa! Tartsa be a készülék tisztítási és karbantartási utasításait. Tárolja a készüléket száraz helyen, gyermekektől, háziállatoktól elkülönítve!

1. Munkaterületre vonatkozó biztonsági szabályok:
 - Tiszta és jól látható területen végezze a munkát!
 - Ne működtesse a készüléket olyan helyen, ahol robbanásveszélyes anyagok, gyúlékony gázok, vagy folyadékok találhatóak!
 - Ügyeljen rá, hogy gyúlékony anyagok ne legyenek az eszköz használat közben a munkaterületén belül!
 - Gyermekeket, háziállatokat, vagy nézelődőket ne engedjen a munkaterületére! Elvonhatják a figyelmét a munkavégzés elől!
 - Fokozottan a munkára és az eszközre figyeljen! Ne engedje, hogy bárki elvonja a figyelmét!
 - Csak tiszta elmeállapotban használja az eszközt! Ittas, vagy gyógyszerrel módosult tompult állapotban, vagy akár csak fáradtan TILOS használnia!

Elektromos biztonság:

Az áramütés veszélye minden elektromos gépnél fennáll! Soha ne merítse a terméket vízbe, vagy más folyadékba! Soha ne tartsa a terméket folyó víz alatt! Ne tegye ki a készüléket esőre! Soha ne használja nedves környezetben! A termék szerelését, javítását csak hozzáértő szakember végezheti! Soha ne használjon sérült terméket! Amennyiben sérülést tapasztal, vagy a termék nem működik megfelelően azonnal áramtalanítsa! Ne használja! Mielőtt csatlakoztatja a készüléket ellenőrizze a termék adattábláján feltüntetett elektronikai adatokat. A nem megfelelő áram hálózat használata súlyos károkhoz vezethet, melyre a gyártó felelőséget nem vállal. Nem megfelelő használat! A tápkábelt mindig védje a sérülésektől! Használat előtt mindig ellenőrizze állapotát! Forró felületektől, nyílt lángtól tartsa távol! A terméket mindig le kell választani az elektromos hálózatról,

ha már nem használja! Ne használja a terméket fürdőkád mellett! Soha ne használja a terméket fürdés közben!

Az elektromos szerszám csatlakozóinak illeszkednie kell a konnektorhoz! Soha ne módosítsa! Ne használjon adapterdugót földelt szerszámhoz. Kerülje a testi érintkezést a földelt felületekkel! A kábelt tartsa távol hőtől, olajtól, éles szélektől!

Ügyeljen rá, hogy a kábel ne kerüljön a mozgó alkatrészek közé!

Kültéri használatnál használjon szabadtéri használatra alkalmas hosszabbítót!

Mindig legyen éber és figyelje, amit csinál! Mindig viseljen megfelelő felszerelést a teste védelme érdekében! Mindig győződjön meg róla, hogy a szerszám ki van kapcsolva, ha nem dolgozik vele! Húzza ki a konnektorból, hogy elkerülje a véletlen beindítását!

A szerszám bekapcsolása előtt mindig ellenőrizze, hogy nincs e semmilyen tárgy pl.: fadarab, csavar, stb.. Beszorulva a lánc közé. Ellenőrizze a kábel állapotát. A lánc megfelelő olajozását, illeszkedését!

Ügyeljen a megfelelő testtartásra! Legyen stabil és tartsa erősen a szerszámot!

Ügyeljen rá, hogy használat közben semmilyen lógó anyag ne kerülhessen a lánc közé. Ne viseljen nyakláncot, karkötőt. Kösse fel a haját! Távolítson el minden lógó ruhadarabot magáról, pl. Sál, kendő, öv, stb., ami belekerülhetne az eszköz forgó mozgásába használat közben!

Ellenőrizze, hogy az áram hálózat megfelel e az eszköznek előírtakhoz! A nem megfelelő áram használat károkat okozhat!

Ne erőltesse a használatot, ha az eszközben elakadást érez. Áramtalanítsa és vizsgálja át az állapotát! Szereléshez kizárólag eredeti alkatrészeket használjon és bízza szervízre, szakemberre a javítási munkát!

A kéziszerszámot rendszeresen karban kell tartani! Ellenőrizze az alkatrészek megfelelő illeszkedését, kopását! Rendszeresen olajozni kell. A szerszámot használaton kívül mindig áramtalanítsa. Megfelelő élvédelemmel érdemes ellátni a fűrész láncot! Biztonságos, száraz helyen, lehetőleg saját dobozában tárolja gyermekektől elzárva! Soha ne adja oda a terméket olyan személynek, aki nem ismeri az eszköz biztonsági szabályait!

A láncfűrész működése közben mindig tartsa távol testrészeit a fűrészről!

Mielőtt elindítaná a fűrészt győződjön meg róla, hogy a fűrészlánc nem érintkezik semmivel. Mindig két kézzel tartsa a fűrészt az első és hátsó fogantyúk erős fogásával!

Csak a szigetelt marok felületen szabad megfogni az eszközt!

Mindig csak biztonságos, száraz felületen állva használja a fűrészt. A nedves, csúszós talajon nem tud stabilan állni a fűrész megtartásához. Amennyiben megcsúszik az eszköz használata közben súlyos sérüléseket szenvedhet! NE használja az eszközt létrán állva, mert a létrán nem tudja megtartani a megfelelő egyensúlyt a fűrész biztonságos tartásához!

Fesztes ág vágásánál, ügyeljen a visszarúgásra! A farostok rugalmasak lehetnek és amikor megszűnik a vágási feszültség az ág könnyedén visszacsaphat. Kiverheti a fűrészt a kezéből, vagy sérülést okozhat.

Facsemete vágásánál a vékony ágakra kell ügyelni, mert a fűrészlánc bekaphatja azokat.

Tartsa a kezét tisztán és szárazon az eszköz használata közben. Ne dolgozzon olajos kézzel!

Az eszközt csak fa vágására használja! Semmilyen más tárgyat ne kíséreljen meg vele fűrészelni!

Visszacsapás veszélye:

Ügyeljen munka közben a gép visszarúgására! Súlyos sérüléseket szenvedhet egy váratlan visszarúgás miatt! A megfelelő testhelyzet, stabil állás, erős rátartás és a helyes fűrészelési technikával elkerülheti ezt a veszélyt.

Visszarúgások előfordulási okai:

- A vezetőlemez orra, vagy hegye hozzáér egy tárgyhoz.
- A fűrészlánc a fa vágási vajatába beszorul.
- A fűrészlánc orr érintkezést követően irányváltásra kényszerül. Visszairányba tolja a láncot.

Ne szabadkozzon teljeskörűen a szerszám biztonsági berendezéseire! Felhasználóként nagyon oda kell figyelnie az eszköz megfelelő használatára és a megfelelő védelmi ruházat használatára!

Óvintézkedések a visszarúgások elkerülése érdekében:

- Tartsa szilárdan az eszközt! Tiszta, száraz kézzel, megfelelő biztonsági kesztyűt viselve!
- Mindkét kezét tartsa a fűrészben.
- Álljon tiszta, száraz, csúszásmentes felületen megfelelő csúszásbiztos cipőben!
- A testét tartsa úgy, hogy megfelelő alátámasztást tudjon tartani az eszköznek.
- Szorítsa erősen és ne engedje a fűrész, ha megugrik a kezében. Tartson rá.
- Ne nyúljon túl azon, amit a stabil állása megenged! Ne vágjon vállmagasság felett!
- Csak a gyártó által meghatározott csererudat és láncot használja. Más fajta csererudak használata szintén fokozhatja a visszarúgás veszélyét.

FIGYELEM!

Működés közben az elektromos szerszám elektromágneses teret hoz létre, mely bizonyos körülmények között roncsolhatja egyes orvosi implantátumok működését! Fokozott figyelemmel használja pacemaker használata mellett! A súlyos és halálos balesetek elkerülése érdekében kérdezze meg orvosa véleményét! Konzultáljon az implantátuma gyártójával mielőtt használná a szerszámot!

A szerszám a következő biztonsági funkciókkal van ellátva, de ezektől függetlenül fokozottan figyeljen oda saját és környezete személyes biztonságára!

1. Hátsó markolat kézvédővel, megvédi a kezeket az ágaktól.
2. Láncfék kézvédő, ez visszarúgás esetén leállítja a fűrészláncot és védi a kezelő kezét.

A motort nem lehet bekapcsolni, amíg a láncfék be van kapcsolva.

3. Fűrészlánc kis rugós háttal, ez segít megfogni a rugós háttámlákat.
4. Ki/Bekapcsoló biztonsági féklánccal, a gomb elengedésénél a gép kikapcsol.
5. Bekapcsolási blokk, ez segít a véletlen indítás ellen. A készlet bekapcsolásához a blokkot ki kell engedni.
6. Elektromos motor, biztonsági okokból kettős szigeteléssel ellátva.
7. Fém ütköző karom, ez segít a stabilitás megtartásában.
8. Láncfogó, segít a sérülés veszély csökkentésében, ha a lánc elakad.

Első használat előtt:

- Helyezze fel a pengét, a fűrészláncot és a láncfedelelet.
- Állítsa be a fűrészlánc feszességét.
- Öntse be a láncolajat.
- Ellenőrizze a láncfék és az automata olajszivattyú működését.

A fűrészlánc és a fűrészlap felszerelése:

1. Helyezze a fűrészlapot sima felületre.
2. Forgassa el az anyát az óramutató járásával ellentétes irányba.
3. Húzza ki a láncot úgy, hogy a vágóélek az óramutató járásával megegyező irányba haladjanak.
4. Csúsztassa a fűrészláncot a rúdvezető horonyba. A vezetőlécs felszereléséhez emelje fel kb. 45 fokban, ez megkönnyíti a fűrészlánc visszahelyezését a lánckerékre.
5. Helyezze a lánccrudat és a fűrészláncot a rúdcsavarokra. Ügyeljen rá, hogy a jobb oldali rúdcsavar beleilleszkedjen a mélyedésbe. Figyeljen rá, hogy a penge megfelelően legyen behelyezve. Normális, ha a fűrészlánc meglazul.
6. Feszítse elő a fűrészláncot az óra járásával megegyező irányba való elforgatásával.
7. Helyezze a lánckerék fedelét a helyére. Először a lánckerék fedelén lévő sarkot kell behelyeznie a készüléken található vágásba. Húzza meg az anyát!

Vegye figyelembe, hogy a fűrész automata olajozással van ellátva és bekapcsolás után újra olajozza magát! Emiatt nem kell túlolajozni első használat előtt. Illetve emiatt figyelni kell a megfelelő tárolására, mert az olaj kifolyhat, ha az eszközt oldalasan, vagy fejjel lefelé tárolja.

Ez normális működésnek minősül és a koszolódáson kívül nem okoz más problémát. Nem hiba, hiszen az olaj a szükséges szellőzőnyíláson keresztül tud ilyenkor átfolyni.

Gyártás során minden terméket tesztelnek, ezért maradhat némi olaj az olajtartályokban. A forgalmazó is teszteli a terméket kiszállítás előtt, ezért maradhat némi olaj a tartályokban. Kérjük törölje át a terméket száraz ruhával.

A fűrészláncot érdemes rendszeren megfeszíteni.

A munka megkezdése előtt és a munkavégzés közben kb. 10 percenként érdemes a láncfeszültséget ellenőrizni! Szükség esetén korrigálni!

A fűrészszel végzett munka során a lánc felhevül, emiatt kissé kitágul. Ez főleg az új láncoknál fordul elő!

FONTOS!

Ne húzza meg és ne cserélje ki a láncot forrón! Várja meg míg meghűl! Kesztyűben érjen hozzá! A lánc megfelelő feszessége és kenése nagyban hozzájárul annak élettartamához!

A lánc akkor van megfelelően megfeszítve, ha nem ereszkedik meg a sín alsó oldalán. Amennyiben a fűrészláncot 9 N-el kb. 1kg-ig feszítik, a fűrészlánc és a vezetősín közötti hézag nem lehet több 2mm-nél.

Lánc megfeszítése:

1. Győződjön meg róla, hogy a láncfék ki van oldva!
2. Lazítsa meg az anyát az óramutató járásával ellentétes irányba forgatva.

3. A fűrészlánc megfeszítéséhez forgassa el a csavart az óramutató járásával megegyező irányba. Feszültség oldásához forgassa az ellentétes irányba.
4. Húzza meg az anyát újra!

Lánckenés:

A sín és a lánc soha nem lehet olaj nélkül! Túl kevés olaj használata esetén csökken a készülék vágási teljesítménye! A túl kevés olaj jele, ha a sín elszíneződik, vagy füstképződés történik vágás közben.

Ahogy a motor felpörög az olaj is gyorsabban folyik a láncrúdhoz.

Rendszeresen ellenőrizze az olajsintmérőt! Amint elérte a min. Jelzést töltsön utána. Érdemes bioolajat tartalmazó adalékokat használni.

Csavarja le az olajsapkát és töltsse be az olajat. A kiömlött olajat törölje le, majd zárja vissza a sapkát! Amennyiben hosszabb ideig nem áll szándékában használni a gépet (pl. 6-8 hét) ürítse ki az olajtartályt.

FONTOS!

Soha ne töltsse fel az olajtartályt, amíg a gép forró. A kifolyt olaj meggyulladhat! Mindig hagyja kihűlni a gépet, mielőtt feltölti az olajtartályt!

A láncfűrész kezelése:

Csak akkor kapcsolja be a készüléket, ha a láncrúd, láncfűrész és a lánckerék megfelelően összevan szerelve. Ellenőrizze, hogy a csatlakozás feszültsége megfelelő e a készülék címkéjén olvasható feltételeknek!

Ellenőrizze a kábelek állapotát!

Győződjön meg róla, hogy megfelelően gondoskodott minden biztonsági előírásról és megfelelő öltözékről, védőfelszerelésről!

1. Bekapcsolás előtt ellenőrizze az olajtartály olajsintjét, ha szükséges töltsse fel.
2. A tehermentesítéshez képezzen hurkot a tápkábel végével és akassza a feszültségmentesítőbe.
3. Csatlakoztassa a készüléket a hálózati feszültséghez.
4. Engedje el a lánccéket és tolja vissza a fékkart.
5. Tartsa erősen, mindkét kezével a lánccéket
6. A bekapcsoláshoz nyomja meg a bekapcsoló gombot. A fűrész elindul a legnagyobb sebességgel! Vigyázzon! Tartsa erősen!
7. A bekapcsológomb elengedésével a fűrész leáll.

A motor nem indul el, ha a lánccék be van kapcsolva. A lánccéket ne használja ki/bekapcsoláshoz! A lánccék a véletlen bekapcsolást célzott megakadályozni.

A lánccéket úgy oldhatja ki, ha fékkart az első markolat felé tolja.

Munka megkezdés előtt ellenőrizze az olajsintet.

Kapcsolja be a lánccéket és tartsa világos háttér előtt! A fűrész nem érintheti a talajt! Amennyiben nem látható olajnyom tisztítsa meg az olajjáratokat! Vigye szervízbe!

Az olajjáratok tisztán tartása garantálja a fűrészlánc problémamentes, automata olajozását működés közben. A maradványok eltakarításához használjon kefért, vagy rongyot!

Fűrészlánc cseréje

1. Kapcsolja ki a fűrész és húzza ki a konnektorból.
2. Helyezze a fűrész sima felületre.
3. Forgassa el az anyát az óramutató járásával ellentétes irányba, hogy meglazítsa a láncot, majd távolítsa el a lánckerék fedelét.
4. Távolítsa el a fűrészlapot és a fűrészláncot. A vezetőlemez eltávolításához emelje fel kb. 45 fokos szögben, ez megkönnyíti a fűrészlánc levételét a lánckerékről.
5. Cserélje ki a fűrészlapot/fűrészláncot.

Fűrészelési technikák:

Generál

Jobban tud irányítani, ha a lánchrúd alsó oldalával fűrészelsz. A fűrészlánc nem érintkezhet sem a talajjal, sem más tárggyal. Ügyeljen rá, hogy a lánc ne szoruljon be a fába! Ne hagyja, hogy a fa törzse letörjön, vagy leszakadjon. A domboldalon végzett munkálatoknál, mindig a rönk feletti területen álljon! A teljes irányítás megőrzése érdekében fűrészelés közben csökkentse a nyomást a vágás végén anélkül, hogy lazítana az elektromos fűrész fogantyúin. Ügyeljen, hogy a fűrész ne érjen a talajhoz! Mindig állítsa le a motort mielőtt váltana a fák között. A fáról el kell távolítani minden szennyeződést, köveket, vastag kérget fűrészelés előtt.

Amennyiben a fűrész beszorul ne próbálja meg erővel kirángatni. Állítsa le a motort, áramtalanítsa a készüléket és egyék segítségével próbálja meg kiszabadítani a fűrész.

Fák kivágása:

A favágáshoz sok tapasztalat szükséges! Csak akkor álljon neki kivágni egy fát, amennyiben biztonságosan tudja használni a lánzfűrész. Semmiképpen ne használja a lánzfűrész, ha egy kicsit is bizonytalan annak használatában!

Tapasztalt favágóknak azt javasoljuk semmiképp ne döntsenek ki olyan rönköt, melynek sínhossza kisebb, mint a törzsátmérő!

Győződjön meg róla, hogy a munkaterületen sem emberek, sem állatok nem tartózkodnak! A kivágandó fa és a legközelebbi munkaterület között min. 2,5 fa hosszúnak kell lennie.

Vegye figyelembe a kivágási irányt! A felhasználónak biztonságosan kell tudnia mozogni a kivágandó fa körül. El kell kerülni, hogy a kivágott fa beleakadjon egy másik fába. Figyeljük meg a fa természetes kivágási irányát! A fára jellemző lejtést, görbületet, ágak számát és a szélirányt is!

Domboldalon mindig a fenti részen álljon.

A kisméretű fák (15-18cm) egy vágással lefűrészelve lehetnek.

Nagyobb méretű fák esetében rovátkolt vágást és visszavágást kell megvalósítani.

Ne vágja ki a fát amennyiben:

- Erős, vagy változó szél fúj.
- Fenáll az anyagi kár veszélye.
- A fa rádőlhet egy elektromos vezetékre.

Amennyiben egy fa érintkezésbe kerül egy tápvezetékkel, azonnal értesíteni kell a közműszolgáltatót!

A fülvédőt közvetlenül a fűrészelés után vegye le, hogy halja a kiabálást, vagy riasztást!

Ágak eltávolítása:

Úgy távolítsa el a lelógó ágakat, hogy a vágást az ág felett kezdje el. Soha ne dolgozzon vállmagasságnál magasabban!

Menekülési terület:

Távolítsa el az aljnövényzetet a fa körül, hogy biztosítsa a könnyű mozgást. A menekülési terület mind két oldalon 45°-kal legyen a vágási irány mögött.

Vágási bevágás/ Vágás irány bevágása:

Készítsen egy bevágást abba az irányba, amelyben szeretné, hogy a fa dőljön. Kezdje alsó vízszintes vágással. A vágási mélység a törzs átmérőjének 1/3-a legyen. Ezután végezzen ferde fűrészvágást felülről kb. 45 fokos szögben. Sose lépjen bevágott fa alá.

Visszavágás:

Végezze el a vágást a törzs másik oldaláról, miközben a törzs baloldalán áll. A fűrészlap alsó oldalával húzás irányban fűrészelve. A hátsó vágásnak vízszintesen kell futnia 5 cm-rel a vízszintes hornyolt vágás felett. A hátsó vágásnak olyan mélynek kell lennie, hogy az elválasztási távolság a hátsó vágás és a bevágás között legyen.

Amint a fa dőlni kezd állítsa le a motort tegye le a fűrész és hagyja el a munkaterületet.

Gallyazás:

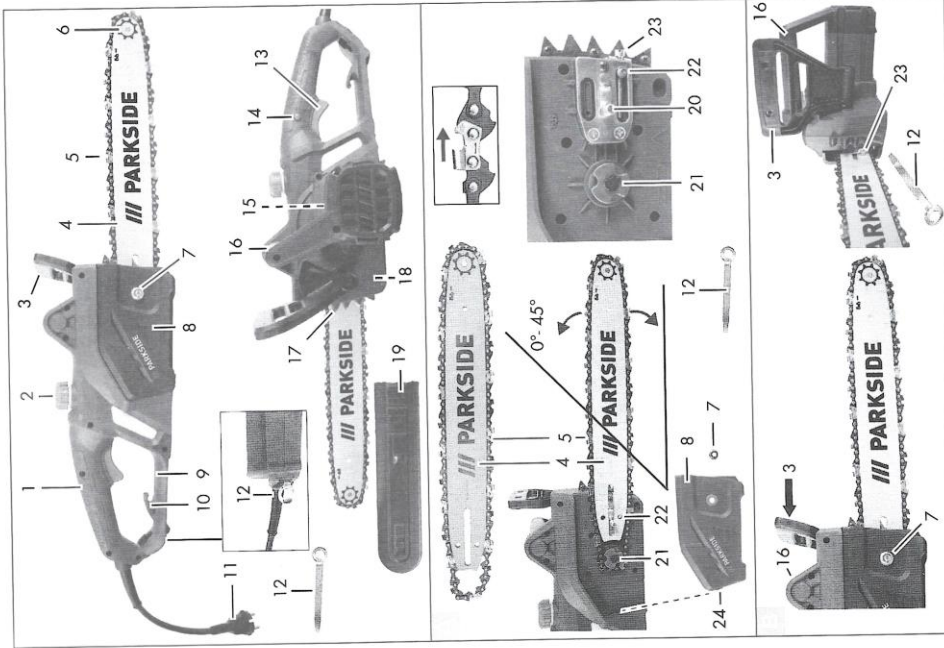
Soha ne vágjon gallyakat úgy, hogy közben a rönkön áll!

Tartsa szem előtt a visszaruágást. A támasztóágakat csak a fűrészelés után távolítsa el. A feszített ágakat alulról felfelé kell fűrészelni, hogy elkerüljük a fűrész beszorulását.

A láncfűrésznek fontos, hogy éles legyen a vágólánca. A láncfűrész megfelelő teljesítménye érdekében szakemberrel éleztesse a láncokat.

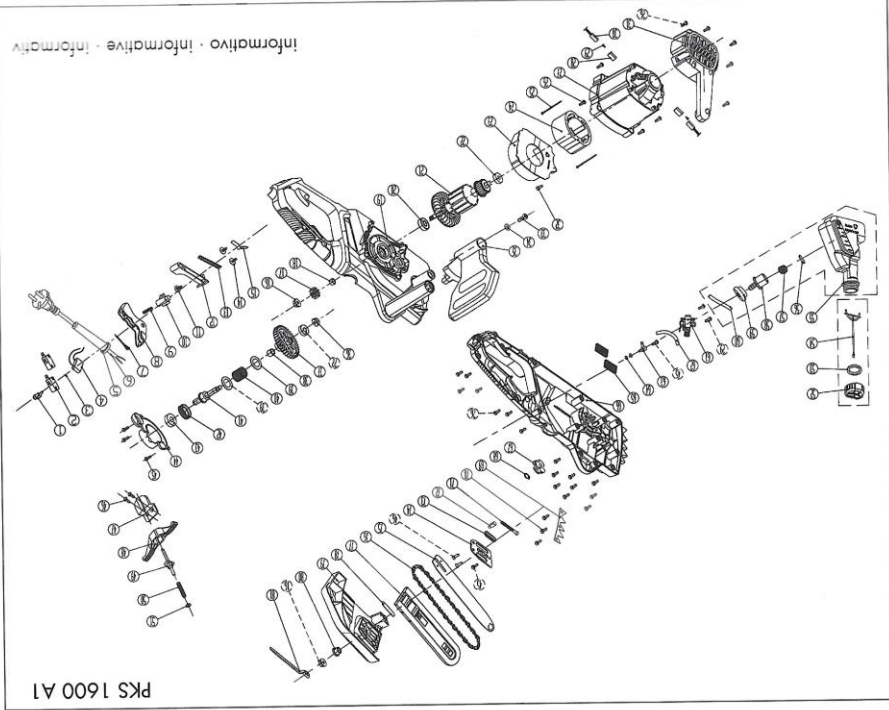
Tárolás:

Használat után takarítsa meg a gépet. Ürítse ki az olajtartályt! A láncra helyezzen élvédőt és száraz, tiszta helyen, gyermekektől elzárta, lehetőleg saját dobozában tárolja az eszközt!



PARKSIDE

Plano de explosión · Vista em corte · Vista explosa
Exploded Drawing · Explosionszeichnung

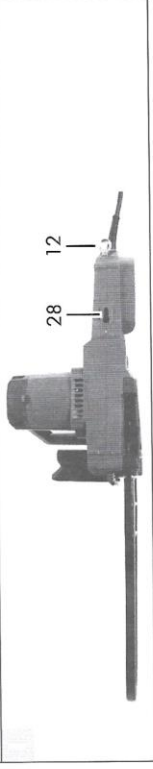
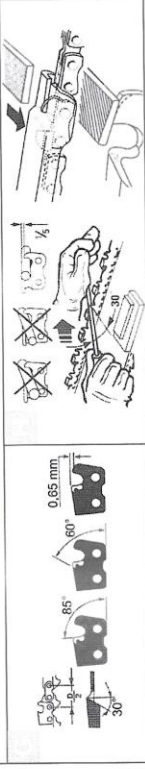
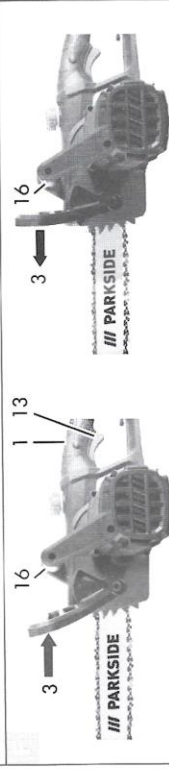
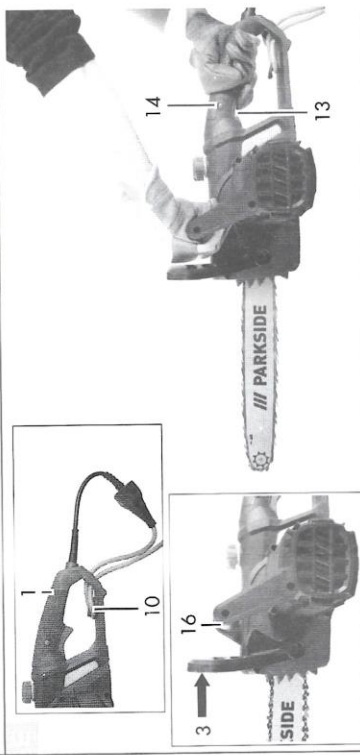
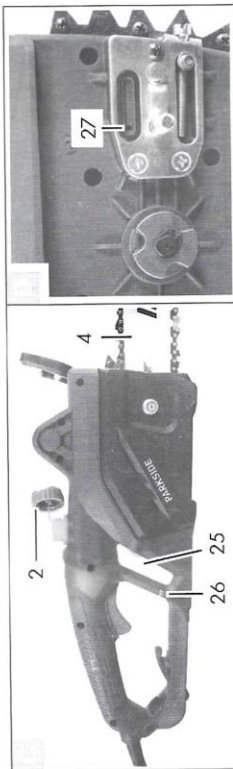


Informative · Informativ · Informativ

PKS 1600 A1

20210501_rev02_is

/// PARKSIDE



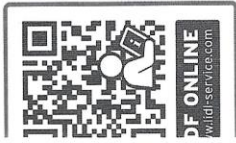
4

5

6

7

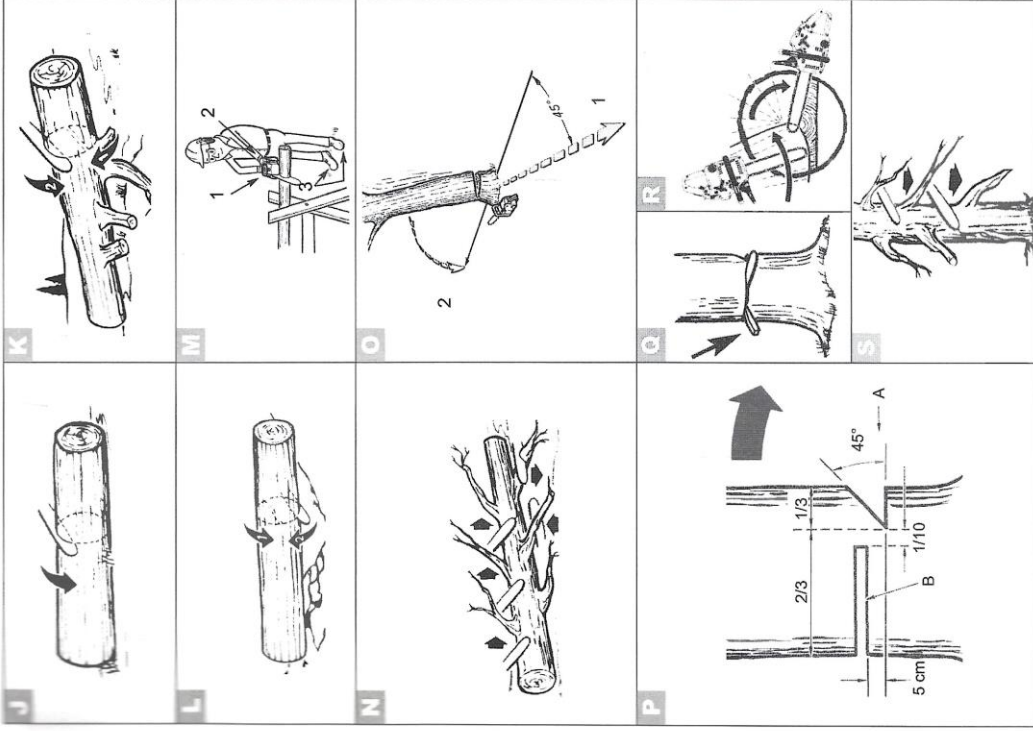
8



originali

editions

ES IT PT



/// PARKSIDE

